



Super Runner 系列电炸锅  
安装与操作手册

Super Runner 系列电炸锅  
SR114E



非 CE 和



Dean (Commercial Food Equipment Service Association 成员) 建议使用 CFESA 认证技师。

24 小时服务热线  
1-800-551-8633



10/2015  
Chinese Simplified

请通读本手册各部分，妥善保管以供日后查阅。

**注意**

在保修期内，如果客户在此 MANITOWOC FOOD SERVICE 设备上使用的零件并不是从 FRYMASTER DEAN 或其授权服务商直接购买的未经改装的全新或回收零件，和/或使用的零件在原始配置上进行了改动，则此保修将失效。此外，对于因安装任何改装零件和/或从未经授权的服务商获得的零件，而直接或间接、全部或部分造成的任何索赔、损失或产生的费用，FRYMASTER DEAN 及其附属机构概不负责。

**注意**

此电器仅供专业使用，只能由合格人员适当操作。安装、维护和修理操作应由 Frymaster Dean 工厂授权服务商 (FAS) 或其他合格专业人士执行。由不合格人员安装、维护或修理，可使制造商保修失效。有关合格人员的定义，请参见本手册第 1 章。

**注意**

对于出厂时并未随附线缆和插头组件的所有炸锅，必须使用柔软导线与炸锅背面接线板进行硬接线。此类炸锅接线应符合 NEC 规范。硬接线单元必须安装限制装置。

**注意**

必须按照电器安装所在国家和/或地区相应的国家和地方法规，正确安装此设备。

**注意**

本手册所用绘图和照片旨在演示操作、清洁和技术程序，可能与现场管理操作程序并不相符。

 **危险**

不当安装、调整、维护或维修以及未经授权擅自改动或改装可能造成财产损失或人员伤亡。在安装或维修此设备前，仔细阅读安装、操作和维修说明

 **危险**

炸锅前沿并非阶梯。不得在炸锅上站立。滑倒或碰到热油可能导致重伤。

 **危险**

对于配备支脚的单体炸锅，必须安装锚定绑带加以固定。对于配备脚轮的所有炸锅，必须安装限位锁链加以固定

 **危险**

在此或任何其他电器附近，不得存放或使用汽油或其他可燃气体和液体。

 **警告**

不得改动或拆除炸锅上的任何结构材料，以便将炸锅放在盖下。有问题？致电 1-800-551-8633 联系 Frymaster Dean 服务热线。


 **危险**

必须采取适当方法限制此电器运动，而不对电缆施加应力或使其承受应力。炸锅附带限制套件。如果限制套件缺失，请就零件编号 826-0900 联系本地 Frymaster 工厂授权服务商 (FAS)。

# SUPER RUNNER 系列电炸锅

## 第 1 章：安装说明

### 1.1 安全信息

尝试操作设备前，仔细阅读本手册中的说明。在本手册全文中，您会找到以符号  标注的双边线框内容。框中所含信息涉及可能造成或导致人员受伤、系统损坏和/或使系统发生故障的行为或条件。

### 1.2 常规安装说明

#### 注意

此电器仅供专业使用，只有合格人员才能使用。

#### 注意

如果此设备接线直接连入电源，则固定接线必须采用电源断连方法（各极触点间隔至少 3 mm）。

#### 注意

此设备的放置必须使插头可触及，除非提供了其他电源断连方法（例如断路器）。

#### 注意

如果此电器永久连接到固定接线，必须使用额定温度不低于 194° F (90° C) 的铜线连接。

#### 注意

如果电源线损坏，必须由 Frymaster Dean 工厂授权服务商或类似的合格人员加以更换，以免造成危险。

#### 危险

此电器所连接电源的电压和相位必须与电器门内铭牌给出的规格相同。

#### 危险

必须按照电器附带的接线图，为此电器完成所有接线。在安装或维修此设备时，请参阅贴在电器门内的接线图。

#### 危险

##### 配备支脚的 Frymaster Dean

电器适用于固定安装。移动过程中，装有支脚的电器必须起吊转移，以免电器损坏和人身伤害。  
对于移动安装，必须使用设备脚轮选件。有问题？致电 1-800-551-8633。

#### 危险

为避免高温液体洒出来，单体炸锅必须固定以防安装后倾倒。可按安装方式加以固定，例如连接到电器电池，将炸锅安装在凹处，或通过绑带或锁链等单独装置。

#### 危险

单体设备不得加装围裙式滴水板。电器可能会失稳、倾翻，进而导致受伤。无论何时，电器所在区域内及其附近都不能有可燃物。

# SUPER RUNNER 系列电炸锅

## 第 1 章：安装说明

### 间隙和通风

在可燃结构附近安装时，此炸锅两侧及背面必须留出 6 英寸（150 毫米）安装间隙。在不可燃结构附近安装时，无需留出任何间隙。炸锅正面至少应留出 24 英寸（600 毫米）间隙。

### 安装

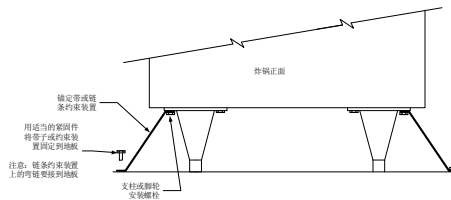
对于配备支脚的设备：

提升设备将其移至最终位置。不得拖拽或推动炸锅使其就位。这会损坏支脚。前后左右各向调平设备。如果炸锅不平，设备无法高效运行。

- A. 使用可调型或 1-1/16 英寸（27 毫米）开口扳手，转动支脚底部六角螺栓调整高度。**注：**螺栓只可用于支脚高度微调。**向外调整不得超过 ¼ 英寸（19 毫米）。**
- B. 调平设备时，支脚应该保持固定，以防在将螺栓拧到所需高度时，支脚发生弯曲或旋转。

对于配备脚轮的设备：将设备推到最终位置，然后锁定前脚轮。

在最终位置将炸锅调平后，安装设备附带的限制装置，限制运动以使设备不对电缆或连线施加应力，或使其承受应力。按照随附的说明安装限制装置（请参见下图）。如果出于维修或其他原因而断开限制装置连接，必须重新连接才能使用炸锅。



### 1.3 电源要求

只使用额定温度至少为 194°F (90°C) 的铜线						
型号	电压	相位	进线	最小电线规格 AWG mm	电流安培 (每支脚)	
14 kW	208	1	3	4 (5.83)	68	
14 kW	208	3	3	8 (4.11)	39	
14 kW	240	1	3	4 (5.19)	59	
14 kW	240	3	3	8 (3.26)	34	
14 kW	230/400	3	4	6 (4.11)	21	

**⚠ 危险**  
此电器的电源必须与炸锅内额定值和序列号铭牌所示相同。

**⚠ 危险**  
此电器必须连接炸锅内额定值和序列号铭牌上规定的电压和相位。

**⚠ 危险**  
必须按照设备附带的接线图，为此电器完成所有接线。接线图位于炸锅内。

# SUPER RUNNER 系列电炸锅

## 第 2 章： 操作

### 2.1 首次启动

用热肥皂水彻底冲洗设备和配件，除去任何残膜、灰尘或碎屑。洗净擦干。彻底关闭排水阀。确保炸锅内恒温器和上限恒温器传感头牢固安装在固定夹具内，而且夹具螺丝牢固拧紧（请参见右图）。



### 设置

**警告**  
在将 ON/OFF 开关按到 ON 位置前，向炸锅内倒入植物油或起酥油（倒至下油位线）。若不如此操作，可能损坏炸锅和/或加热元件。

**警告**  
不得将一整块固态起酥油放在加热元件上。这会损坏元件，增大起酥油温达到闪点的可能性，进而引起火灾。

1. 向炸锅内倒入植物（倒至炸锅背面上油位线）。这会随着加热，使油膨胀。倒冷油时不得超过下线，因为油受热膨胀，可能溢出。如果使用固态起酥油，则将固态起酥油仔细装入炸锅底部（放在元件下方、中间和周围）。在将起酥油装入炸锅时务必格外注意，不能损坏元件或传感头。在按电源开关前，确保元件盖满起酥油。不得将固态起酥油块插入元件顶部的炸锅中。将出现过热并损坏元件，而且发生闪火的可能性也会增大。
2. 确保电源线插入适当插座。验证插头面与插座板是否平齐（如果平齐，看不到插头任一部分）。
3. 将恒温器刻度盘设置为所需温度。确保电源接通。炸锅会自动进入溶化循环模式，直到炸锅温度达到 180°F (82°C) 为止。让油达到工作温度，然后再开始油炸烹饪。如果炸锅温度超过 435° F (218° C) [410° F (210° C)]，过温保护电路会跳闸。让炸锅保持关闭状态 30 分钟，然后复位上限开关。如果问题仍然存在，请联系服务代理。



4. 在炸锅达到工作温度时（指示灯循环亮灭），确保油/起酥油位处于上油位线。可能需要加油或起酥油，才能使油位升至适当标记处。如果使用固态起酥油，可能需要在起酥油熔化过程中关闭电源，然后再打开，以防出现过热点。

# SUPER RUNNER 系列电炸锅

## 第 2 章： 操作

### 关闭

1. 将 ON/OFF 开关按到 OFF 位置。
2. 过滤油或起酥油，然后清洁炸锅。
3. 为炸锅盖上锅盖。

### 2.2 日常操作

1. 不要让油脂在炸锅框架或主体上积累或硬化。每天使用洗涤剂与热水混合溶液，里外彻底清洗炸锅。
2. 至少每天过滤食用油，方法是通过滤斗从炸锅放油。从炸锅放油后，清除锅内任何残余物，如有必要则使用铲刀。从炸锅清除残余物时务必注意，不能损坏元件或传感头。
3. 每周至少清洗炸锅一次，方法是将水填到上油位标记下方略低处。加一杯洗涤剂，然后将溶液煮沸。让溶液保持沸腾 10-15 分钟，然后排空炸锅并用清水冲洗两次。最后一次冲洗时，加  $\frac{1}{4}$  杯白醋，中和掉洗涤剂中的任何碱性残余。使用干毛巾擦干炸锅表面，然后再重新倒入食用油。如果炸锅在清洁后不会立即使用，建议在炸锅内部涂抹一薄层食用油以防生锈。

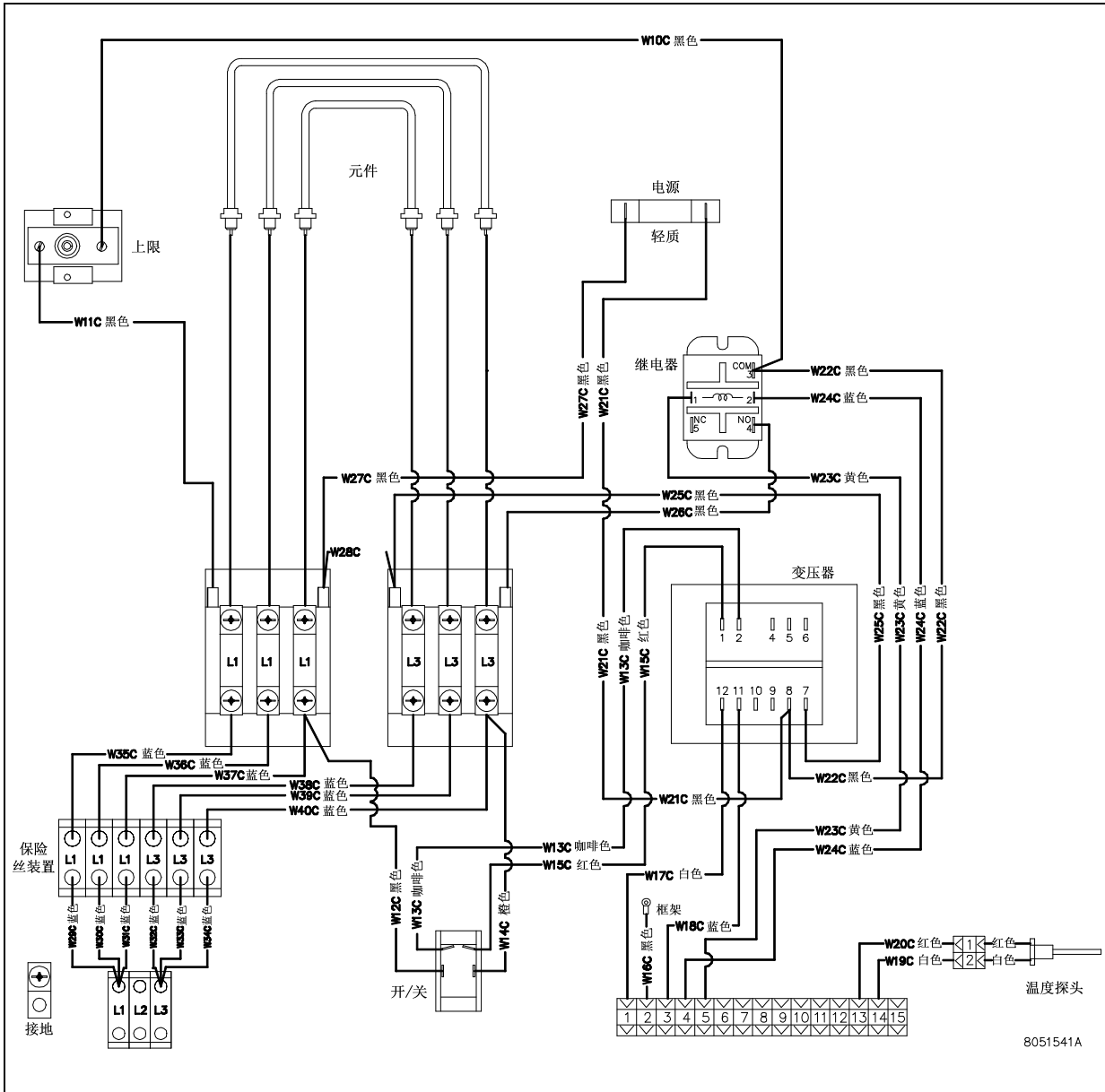
### 2.3 建议的备件

说明	零件编号
温度探头	826-2222
上限恒温器	807-3559
上限恒温器 CE	807-3560
变压器 (208/222/230/240)	807-5129
继电器 (12VDC)	807-1683
208V 元件	807-4031
240V 元件	807-4072
230V 元件	807-4340
温度指示灯 - 白色	807-1525
6 英寸支脚	810-2053
5 英寸脚轮 (不带制动器)	810-0356
5 英寸脚轮 (带制动器)	810-0357
绑带限制套件 (配备支脚的设备)	826-1095
锁链限制套件 (配备脚轮的设备)	826-0900

# SUPER RUNNER 系列电炸锅

## 第 3 章：零件和接线图

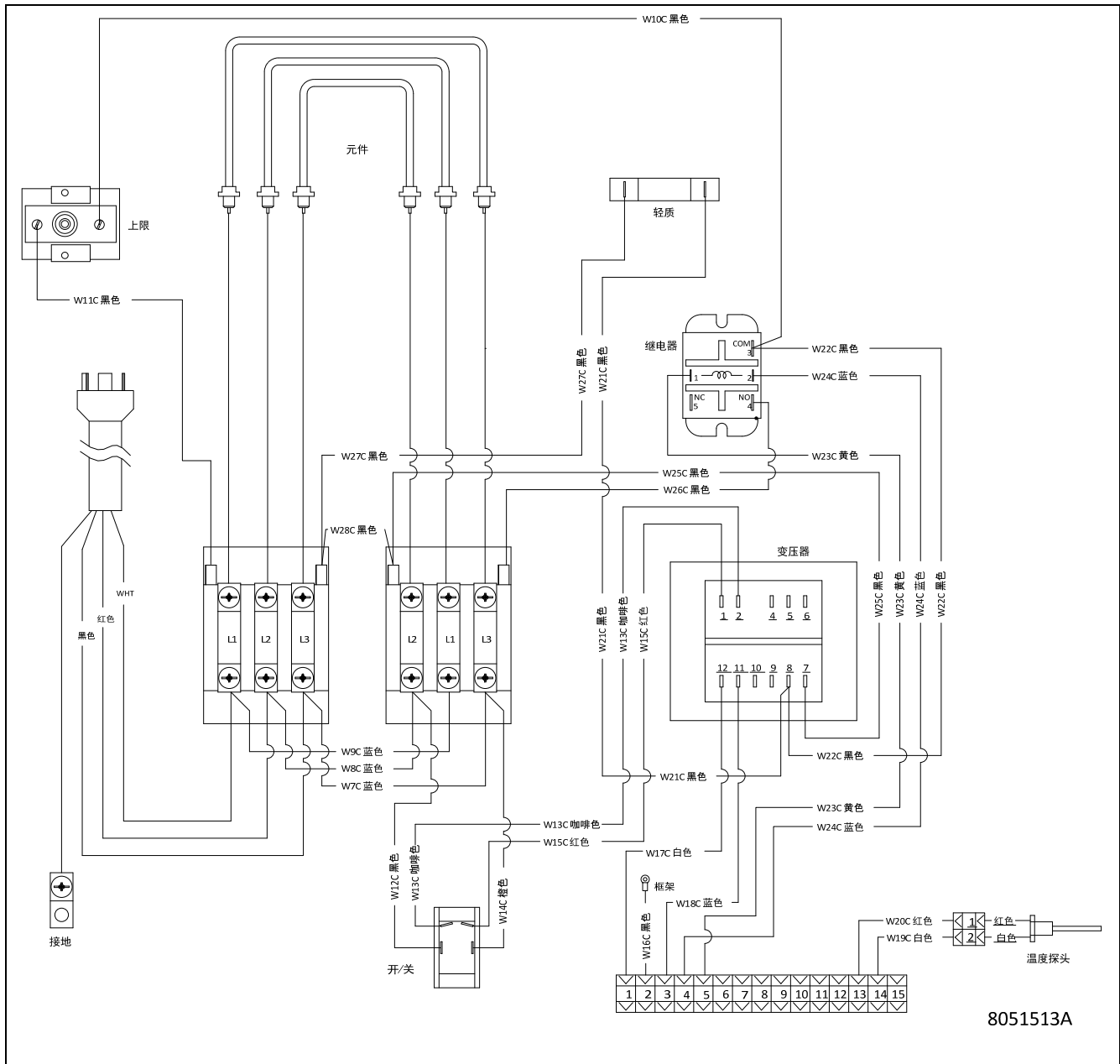
### 3.1 单相接线图



# SUPER RUNNER 系列电炸锅

## 第 3 章：零件和接线图

### 3.2 3 相接线图

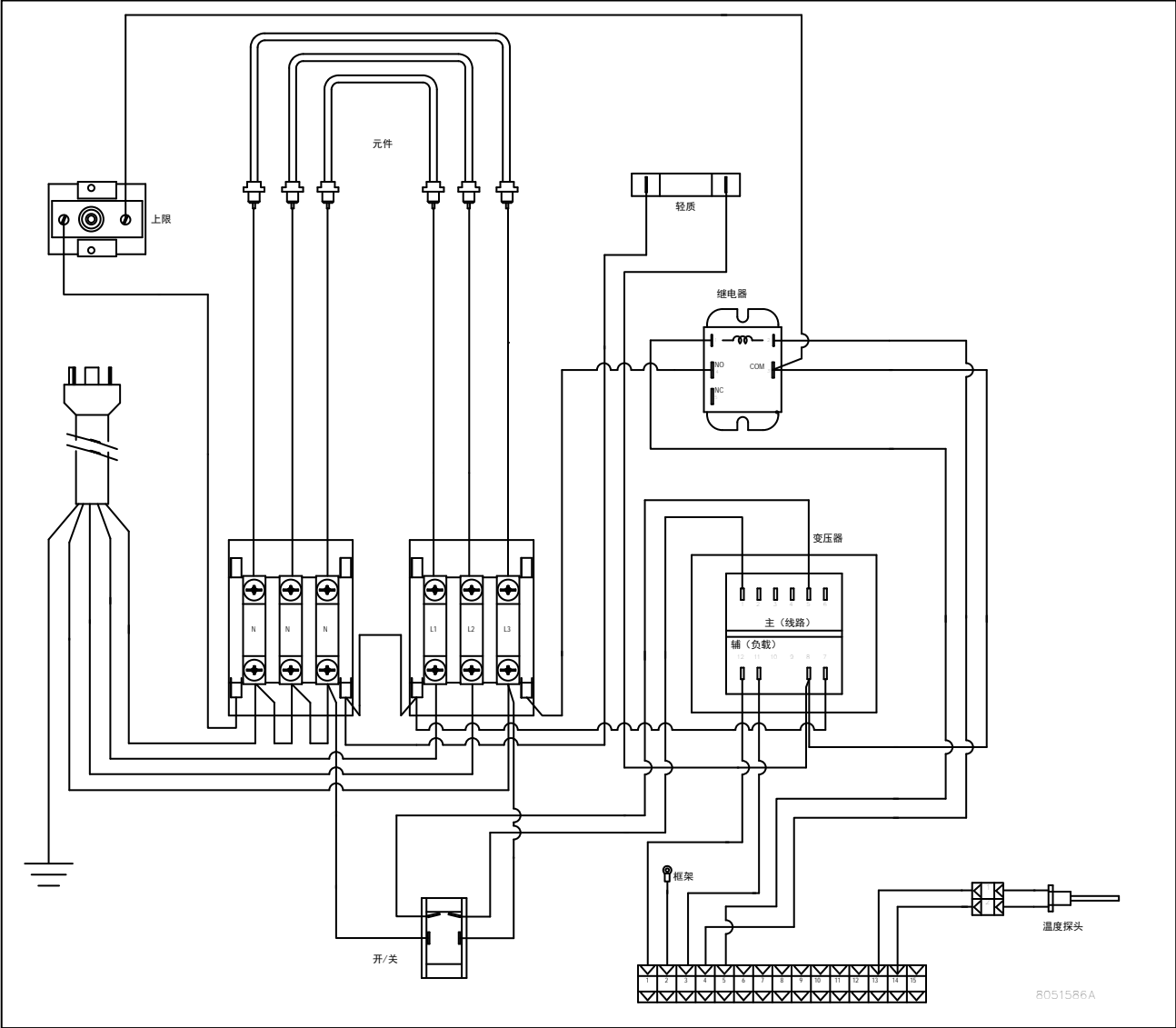




# SUPER RUNNER 系列电炸锅

## 第 3 章：零件和接线图

### 3.3 WYE 3 相接线图





Dean, 8700 Line Avenue,, Shreveport, Louisiana 71106

电话 1-318-865-1711

传真（技术支持）1-318-219-7135

美国印刷

价格：8.00 美元  
8197409  
10/2015